

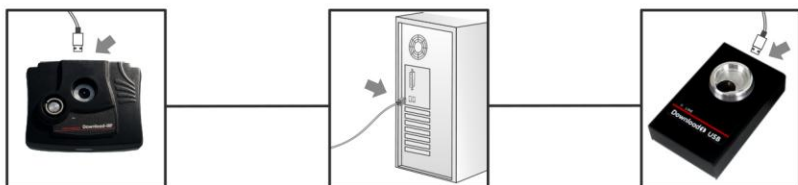
Conectando interface ao computador

1 Download i-USB e Download iRF:

Estas interfaces exigem que um driver de software seja instalado no seu computador. O driver pode ser obtido gratuitamente em no web site da Contronics ou no link: http://www.contronics.com/portal/public/downloads/ptb_dr_Download-iUSBouIRF_20.zip

O arquivo que contém o driver chama-se `ptb_dr_Download-iUSBouIRF_xx`, onde `xx` pode variar conforme a versão. As instruções para instalação do driver podem ser obtidas no web site da Contronics na sessão Download Guias Rápidos:

<http://www.contronics.com/por/downloads/guias> ou diretamente em http://www.contronics.com/portal/public/downloads/ptb_guia_download-irfusb.pdf



2 Cabo de Comunicação USB:

É fornecido em duas versões: Com e Sem Infra-Vermelho, e também necessita que um driver de software seja instalado no seu computador. O driver pode ser obtido gratuitamente em no web site da Contronics ou no link:

http://www.contronics.com/portal/public/downloads/USB_Cable_XP_Vista_70.rar

O arquivo que contém o driver chama-se `USB_Cable_XP_Vista_xx`, onde `xx` pode variar conforme a versão. As instruções para instalação do driver podem ser obtidas no web site da Contronics na sessão Download Guias Rápidos:

<http://www.contronics.com/por/downloads/guias> ou diretamente em http://www.contronics.com/portal/public/downloads/ptb_guia_cabousb.pdf



3 Cabo de Comunicação USB PnP:

PnP significa "Plug And Play", ou seja, não é necessário instalar driver de software no seu computador para utilizar essa interface. Basta apenas plugá-la na porta USB do seu computador.

Introdução

Este Guia Rápido orienta sobre os procedimentos de instalação do software PROGuard utilizado para gerenciar a programação e os relatórios de ronda coletados pelos equipamentos Contronics Guardus™ e transmitidos para um computador através de uma interface Contronics. Recomendamos a leitura integral deste guia antes de utilizar os softwares e equipamentos.



Atenção: Para informações complementares sobre uso do software PROGuard consulte o Manual do Usuário PROGuard disponível no menu Ajuda do PROGuard, ou no site www.contronics.com.br.

Requisitos mínimos para instalação

- Microcomputador com Sistema Operacional Windows XP Sp3, Windows Vista, Windows 7, Windows Server 2008;
- Mínimo de 50 MB de espaço livre em disco;
- Porta de comunicação USB;
- Conexão com a internet para download do PROGuard (O PROGuard pode ser obtido no site www.contronics.com.br/por/downloads na seção Softwares Comerciais).

Componentes do Kit Guardus™

- 1- Coletor de Dados Eletrônico Guardus™ G7, G5 ou G3;
- 1- Cabo de Comunicação USB (IR);
- 1- Estojo em Nylon;
- 6- iButtons / TagRFs Pontos de Ronda;
- 1- iButton / TagRF Mestre;
- 2- iButtons / TagRFs de Vigilante;

Nota: Os itens que compõem o Kit Guardus™ podem ser comercializados separadamente e na quantidade desejada.



Instalando o PROGuard

1 O PROGuard é um software oferecido gratuitamente àqueles que adquirirem bastões de ronda das linhas Guardus e Traxxer, fabricados pela Contronics. Não é um software livre. Não é necessário possuir um documento de licença explícita para utilizar o PROGuard, basta apenas possuir Nota Fiscal de aquisição de bastão de ronda Guardus ou Traxxer ou contrato de locação e serviços. A não observância dessa recomendação implicará em quebra de copyright (direito autoral) e/ou utilização de cópia de software ilegal.

Visite o site da Contronics na internet no endereço www.contronics.com.br e busque pela área de Downloads (ou acesse diretamente www.contronics.com.br/por/downloads) e entre na seção Softwares Comerciais.



Encontre o PROGuard na lista de Softwares oferecidos e clique no link Download. Na janela que se abre escolha a pasta onde deseja descarregar o instalador do PROGuard e clique em salvar.

Quando o download estiver concluído execute o arquivo para instalar o PROGuard no computador. Siga as instruções para finalizar a instalação do PROGuard e assim utilizar o seu equipamento Contronics.

Importante: Caso você tenha instalado em seu computador um programa PROGuard com versão anterior, ao instalar a nova versão do PROGuard o programa de instalação removerá automaticamente o software anterior.

2 O processo de instalação prosseguirá.

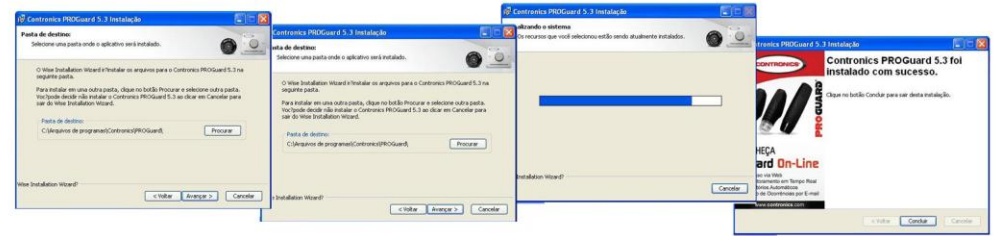
Clique em **'Avançar'**.

Informe seu nome completo e de sua empresa, de acordo com a licença de utilização que é fornecida pela Contronics ou por distribuidor autorizado. Selecione se deseja que o PROGuard possa ser executado somente por você ou por qualquer outro usuário autorizado nesse computador. Para poder selecionar a opção de instalar o PROGuard de modo a que todos o possam executar, você precisa ter permissão de administrador desse computador.



3 Na seqüência, ao clicar no botão **'Avançar'**, será solicitado que você informe em qual diretório será instalado o PROGuard. Sugerimos que o diretório utilizado para instalação seja:

"C:\Arquivos de programas\Contronics\PROGuard".



4 Clique em **'Avançar'**. Será então exibida a tela indicando que os arquivos necessários estão prestes a serem copiados. Clique em **'Avançar'**. A instalação do PROGuard terá início. Fim da instalação, clique em **'Concluir'**.

5 Ao fazer a atualização do PROGuard mais antigo que a versão 4.8, não serão apagados nem deixarão de existir os arquivos de descargas mais antigos. O instalador da nova versão a partir da 4.8 se encarregará de copia-los para a nova pasta de descarga.

Para encontrar o caminho da pasta de descarga clique no menu **"Ajuda"** do PROGuard e em seguida **"Localização da pasta de download..."**.

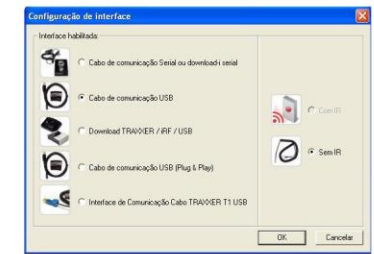


Este caminho pode ser alterado, para isso consulte o Suporte Técnico da Contronics para saber mais informações sobre este assunto.

Atenção: Caso você tenha instalado em seu computador um programa PROGuard com versão anterior, ao instalar a nova versão do PROGuard o programa de instalação removerá automaticamente o software anterior.

Configurando a interface no PROGuard

O PROGuard encontra-se pronto para uso em seu computador. Porém, para que os dados sejam transferidos entre o PC e o Guardus™ é necessário que a interface esteja configurada corretamente no PROGuard. No menu Interface, selecione a opção **Configurar**. A seguinte tela será exibida:



Em interface habilitada, selecione o dispositivo utilizado para comunicação de dados e, no campo à direita, marque Com IR para Guardus™ G7 ou Sem IR para os demais Leitores.